

# Artifilha

REVISTA LATINOAMERICANA DE HISTORIA, ARTE Y LITERATURA



# Antilha

REVISTA LATINOAMERICANA DE HISTORIA ARTE Y LITERATURA

## Editores

América Malbrán Porto

Enrique Méndez Torres

Ana Igareta

## Diseño editorial

América Malbrán Porto

Antilha es una revista dictaminada por pares secretos. El sistema de arbitraje recurre a evaluadores externos a Centro de Estudios Sociales y Universitarios Americanos S.C.

Antilha publica artículos originales e inéditos. El contenido de los artículos y opiniones expresadas en Antilha son responsabilidad exclusiva de sus autores.

Antilha, Revista Latinoamericana de Historia, Arte y Literatura es una publicación cuatrimestral editada y publicada por el Centro de Estudios Sociales y Universitarios Americanos S.C.

Certificado de reserva de derecho al **uso exclusivo del título**, Dirección General de Derechos de Autor, Secretaría de Educación Pública, número (en trámite). Certificados de licitud de título y de contenido, Comisión Certificadora de Publicaciones y Revistas Ilustradas, Secretaría de Gobernación, números (en trámite), ISSN (en trámite).

Portada y viñetas: Ilustración lámina de revista parisina de moda, figurín de moda, Le Follet N°3, Paris, hacia 1870.

## Comité Editorial

Dr. Jorge Angulo Villaseñor

Dr. Enrique Tovar Esquivel

Dra. Lourdes Budar Jiménez

Dr. Daniel Schávelzon

Dra. Ana Igareta

Mtra. América Malbrán Porto

Mtro. Alfredo Feria Cuevas

Antrop. Alejandra Gómez Colorado

Arqlgo. Enrique Méndez Torres

DEA-INAH, México.

INAH, México.

Universidad Veracruzana, México

CAU-UBA, Argentina

UNLP, Argentina.

EAHNM-INAH, México.

INAH-México.

INAH, México.

CESUA, México.



## CONTENIDO

<b>Editorial</b>	<b>P. 7</b>
<b>Sirenas del mar, de los ríos, de los lagos, de tierra adentro y de la fertilidad</b> Ofelia Márquez Huitzil	<b>P. 9</b>
<b>Rescate arqueológico en el casco histórico de la Ciudad de Buenos Aires: costumbres de higiene y salud del siglo XIX en el sitio Moreno 550</b> Romina Giambelluca y Matías Hernández	<b>P. 59</b>
<b>Historia, nacionalismo y migración. La xenofobia y el racismo en la enseñanza de la historia en México del siglo XX</b> Carlos Santiago Gerónimo	<b>P. 76</b>



**RESCATE ARQUEOLÓGICO EN EL CASCO HISTÓRICO DE LA CIUDAD DE BUENOS AIRES: COSTUMBRES DE HIGIENE Y SALUD DEL SIGLO XIX EN EL SITIO MORENO 550**

Romina Giambelluca<sup>1</sup> y Matías Hernández<sup>1</sup>

**E**n marzo de 2018 el Equipo de Arqueología Histórica del HiTePAC fue convocado para trabajar en un terreno ubicado en la calle Moreno 550 de la ciudad de Buenos Aires, en el antiguo barrio de Monserrat de la capital de la República Argentina (Fig. 1). El objetivo inicial de las tareas allí realizadas fue excavar los restos de una gran estructura de ladrillos que había sido hallada enterrada durante las obras de perforación para un emprendimiento inmobiliario; se trata de un cilindro de unos 8 m de diámetro externo y algo más de 3 m de altura conservada, íntegramente relleno con sedimentos. El avance de la investigación demostró que se trata de una cisterna construida y cegada más de cien años atrás y que el lote en que se encuentra había sufrido por siglos múltiples transformaciones arquitectónicas, aunque todas las construcciones por encima del nivel cero habían desaparecido ya a fines de la década de 1970 (Igareta, 2019). El análisis de documentos y planos históricos identificó una ocupación continua del terreno desde mediados del siglo XVIII, cuando parte del mismo fue utilizado como dependencias del Obispado de Buenos Aires.

A comienzos del XIX el terreno fue adquirido por la familia Ezcurra y unos años después heredado por casamiento por el Brigadier Juan Manuel de Rosas (Faivre y Tartarini, 2018). Rosas, personaje clave y controversial de la historia Argentina –gran

1. Equipo de Arqueología Histórica, Instituto de Investigación de Historia, Teoría y Praxis de la Arquitectura y la Ciudad (HiTePAC), Facultad de Arquitectura y Urbanismo, Universidad Nacional de La Plata.

Romina Giambelluca y Matías Hernández

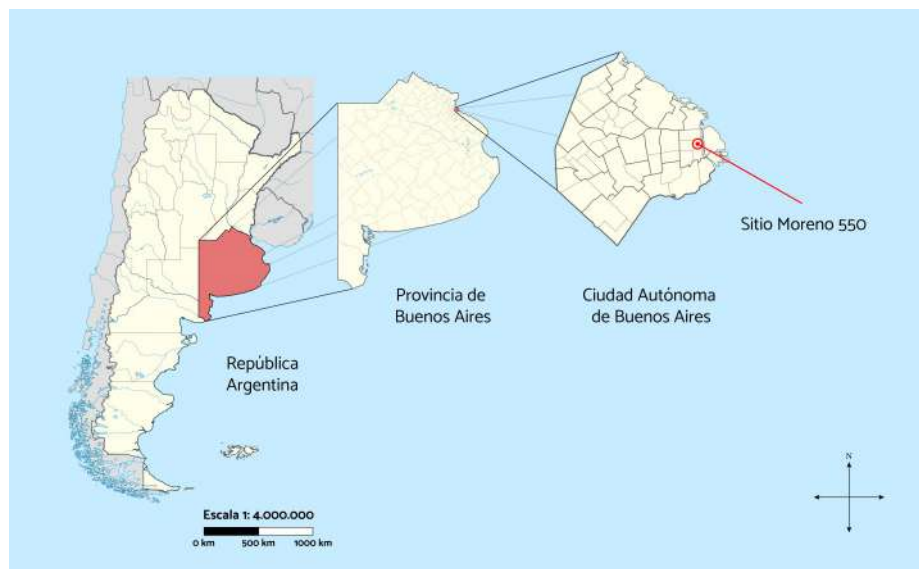


Fig. 1 La ubicación del sitio Moreno 550 en el contexto regional.  
Digitalización S. Igareta.

patriota para algunos, brutal tirano para otros- gobernó por décadas la provincia de Buenos Aires y controló las relaciones exteriores del entonces joven país (Arana, 1954). El terreno de Moreno 550 formó parte de una propiedad de mayores dimensiones que perteneció a su esposa, Encarnación Ezcurra, en la que Rosas instaló su residencia particular y su sede gubernamental, hasta que fue vencido en la Batalla de Caseros en el año 1952. Luego el

edificio construido en el lote continuó siendo utilizado, primero como Casa de Gobierno de la provincia de Buenos Aires y después como Oficina de Correos hasta ser demolido a comienzos del siglo XX (Faivre y Tartarini, *op. cit.*). El análisis de las características físicas de la cisterna permitieron estimar que fue construida durante las últimas décadas del siglo XIX, probablemente diseñada y ejecutada para abastecer a un número de personas más grande que

Rescate arqueológico en el casco histórico de la Ciudad de Buenos Aires...

el representado por un grupo familiar, lo que resulta consistente con la función administrativa que tuvo el predio en dicho periodo y lo que podría explicar sus notables dimensiones (Igarreta y Chechi, 2020).

Pero la gran cisterna no fue el único rasgo de interés arqueológico hallado en el sitio; de hecho, otras unidades excavadas en Moreno 550 fueron abundantes en restos arqueológicos muebles, cuya presencia permite reconstruir pequeñas partes de la vida privada de sus antiguos ocupantes. Se trata de cuatro pozos de agua, cinco pozos ciegos, una letrina y cuatro basureros, hallados por el equipo arqueológico y excavados varios metros por debajo de la superficie del terreno; en ellos, entre fines del siglo XVIII y comienzos del XX los habitantes del lugar descartaron aquellos elementos que ya no utilizaban o de los que, por diversos motivos, deseaban deshacerse. Los hallazgos sumaron evidencia que

demuestra que el abastecimiento de agua y el descarte de residuos en la ciudad de Buenos Aires históricamente han sido cuestiones complejas, procesos con múltiples protagonistas, dificultades y acciones que moldearon un registro arqueológico de características singulares y heterogéneas (Schávelzon, 2005; Zorzi, 2012).

### **¡Agua va!: tomando y desechando**

Antes de la existencia de las redes cloacales en Buenos Aires, los residuos fisiológicos eran desechados en letrinas -pozos de profundidad variable que se excavaban en los patios traseros de las viviendas- o eran arrojados a las calles para que corrieran con el agua de lluvia, y el transeúnte tenía que estar atento al grito de “agua va” para evitar ser salpicado (Schávelzon, 2019). El agua de consumo diario que se utilizaba en esas mismas viviendas para beber, cocinar, higienizarse y dar a los animales era traída desde el Río de la

Plata en carretas por aguateros que luego la vertían en tinajas para facilitar la decantación de sus impurezas, o era extraída balde a balde del fondo de pozos o cisternas excavados para tal fin (Fig. 2).

Si bien en tiempos coloniales tempranos existían pocos pozos de agua en la Ciudad y su uso era colectivo, con el correr del tiempo las personas más pudientes comenzaron a hacer excavar pozos en los patios de sus casas para su uso privado. Así, para mediados del

siglo XIX, un porcentaje significativo de las viviendas porteñas ya contaba con pozos y con su correspondiente brocal por encima. La napa hasta la cual se excavaba, inicialmente, se encontraba en promedio entre 7 y 10 metros de profundidad, por debajo del nivel de superficie, y el agua extraída era potable pero ligeramente salobre. Sin embargo, el incremento de la población en el casco urbano y la progresiva multiplicación de los pozos de basura y pozos ciegos en las viviendas (frecuentemente



Fig. 2. Aguateros en Buenos Aires. 1890.  
Departamento de Documentos Fotográficos del Archivo General de la Nación-AGN. Tomado de Domínguez, 2016:32.

Rescate arqueológico en el casco histórico de la Ciudad de Buenos Aires...

excavados a poca distancia de los de agua) generaron una amenaza constante de contaminación. El peligro de la filtración de desechos orgánicos se materializó en diversas epidemias y enfermedades, como el brote de cólera de 1867, el más agresivo en la historia de la ciudad (Guillermo, 2004).

Buen ejemplo de esta insalubre cercanía que se daba entre pozos domésticos se observó en Moreno 550 con el hallazgo de las bocas de cuatro pozos de agua ubicados a escasos metros de otros tantos basureros. Su excavación arqueológica mostró que estos últimos no solo habían sido utilizados para el descarte de basura doméstica proveniente de las cocinas y derivada de otras tareas cotidianas, sino que habían funcionado además como pozos ciegos. El hecho de que fuera habitual que cuando los pozos de agua se secaran fueran reutilizados como letrinas (Tartarini, 2018) podría explicar, en parte, el porqué de esta malsana

proximidad, tanto como recordar las dificultades implicadas en excavar nuevas letrinas en contextos urbanos cada vez más construidos, en edificios con patios que se iban volviendo más pequeños.

Recién en el siglo XIX los temas de higiene y salubridad cobraron importancia para la prevención de enfermedades y el planeamiento urbano en el ámbito de la ciudad. Comenzó entonces la excavación de pozos hasta la segunda napa freática aún no contaminada, entre 15 a 19 metros de profundidad y la implementación del uso de cisternas para la colecta de agua de lluvia (Schávelzon y Malbrán Porto, 1997), lo que resolvió parcialmente un problema que solo consiguió un alivio definitivo hasta la implementación a gran escala de un sistema de aprovisionamiento de agua corriente y otro de descarte de aguas cloacales a comienzos del XX.

### Ser limpio estaba de moda

Hasta mediados del siglo XIX el lavado personal de la mayor parte de los porteños estuvo reservado a aquellas partes del cuerpo hasta donde llegaba la mirada de los demás. En un aseo gobernado por las apariencias, la forma más corriente de limpieza entre las personas acomodadas consistía en enjuagues parciales realizados con jarras y palanganas de loza o porcelana que se usaban en un lavatorio o tocador dentro del dormitorio (Figs. 3 y 4). Un conjunto semejante de enseres, también llamados aguamaniles, eran utilizados en la mesa, dónde los comensales podían lavar sus manos y boca antes de comer, pero en ese caso las piezas eran de menor tamaño e incluían una jarrita acompañada de un plato hondo (Fig. 5). Con frecuencia, esas piezas se adquirían como parte de un juego de vajilla sanitaria que incluía también bacinillas –más conocidas como pelepas o urinales- y cuyos diseños, curiosa-



Fig. 3. La escena de una mujer francesa acicalándose muestra un ensamble de objetos muy semejante al que utilizaban los porteños de la época. *Mujer en el tocador*, Gustave Caillebotte, Francia, circa 1873. Reproducción en colección Particular.

mente, podían hacer juego con los utilizados en la vajilla de mesa (Figs. 6 y 7). Tales juegos incluían desde piezas sencillas y sin decoración hasta otras con diseños muy elaborados, que daban cuenta del amplio abanico de tendencias, gustos y estilos que ofrecía el mercado de la época.

La rotura de la vajilla o simplemente la preferencia por un diseño más moderno

Rescate arqueológico en el casco histórico de la Ciudad de Buenos Aires...



Fig. 4. Palangana y jarra, loza fina blanca con impresión por transferencia, siglo XIX. De la marca La Cartuja de Sevilla-Pickman S.A. Colección particular. Tomado de <https://www.todocoleccion.net/>.

eran motivo para su descarte y reemplazo; a través del tiempo, tal desecho generó extensos depósitos en los pozos de basura del sitio, que nos dejan reconocer gustos y preferencias de los usuarios, así como su disponibilidad económica. Las diferentes materias primas y patrones observados en la decoración de las piezas permiten

determinar el período de fabricación y su posible procedencia –en este caso inglesa- aunque la imitación (que al igual que en la actualidad) ya era común en el siglo XIX y la ausencia de sellos de fábrica con frecuencia complica tal identificación (Schávelzon, 1991).

En un contexto en que el aseo periódico estaba asociado a la noción de conducta decente, particularmente en el caso de las mujeres, simularlo era casi tan importante como realizarlo y para ello existía una amplia disponibilidad de lociones, cosméticos y perfumes, cuya oferta fue ampliándose progresivamente con el ingreso al mercado de productos importados desde Europa. Hacia fines del siglo XIX el discurso higienista encontró un buen aliado en las connotaciones de limpieza personal ligadas a la moral y lo utilizó en las campañas contra las enfermedades contagiosas que proliferaban en las aglomeraciones urbanas (Vallejo, 1997). Los pozos de basura de Moreno 550

Romina Giambelluca y Matías Hernández

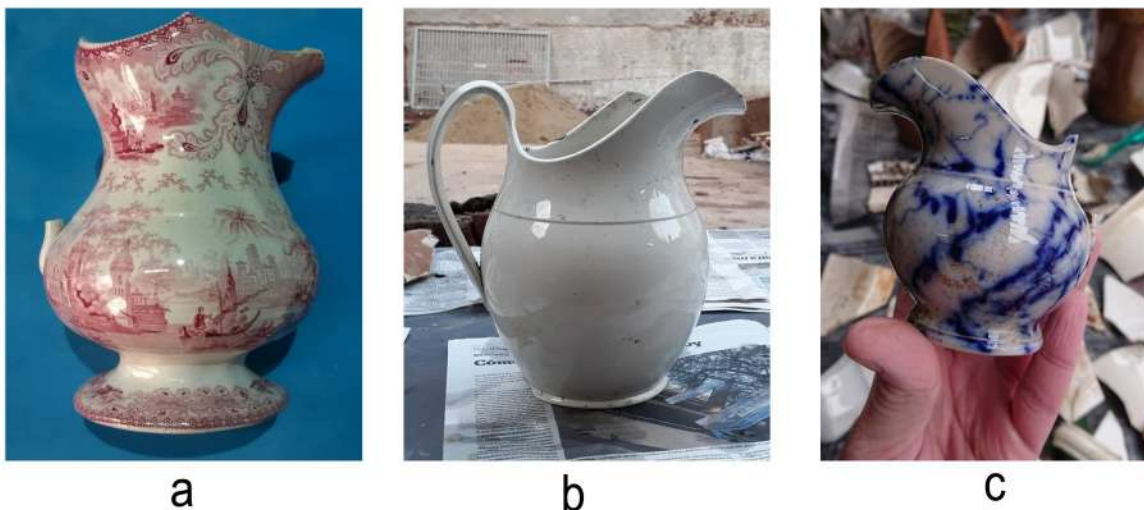


Fig. 5. Aguamaniles de origen inglés hallados durante las excavaciones. Se observan tres diferentes tipos de loza: a) impresa, b) lisa y c) estampada (marmolada). Se trata de dos tamaños diferentes, el de mayor tamaño para tocador y de mesa la más pequeña.

Fotos M. Hernández, 2018.



Fig. 6. Bacinillas de origen inglés pintadas a mano con detalles de estampado de sellos. La decoración floral tipo «*Gaudy Dutch*» se caracteriza por presentar grandes flores de colores fuertes, vivos y brillantes, con mucho uso del rojo, negro marrón y amarillo.

Fotos R. Giambelluca, 2018.

Rescate arqueológico en el casco histórico de la Ciudad de Buenos Aires...



Fig. 7. Bacinillas de origen inglés con diseño impreso. Esta tipo de loza fue la más común de su época, conocida y fabricada en todo el mundo; presentan motivos estampados que pueden cubrir toda su superficie, lo que se logra mediante la transferencia de un grabado. Los motivos básicos son los chinescos y los conmemorativos, aunque no faltan los anecdóticos, históricos y bucólicos. Fotos, M. Hernández, 2018.

Romina Giambelluca y Matías Hernández

proporcionaron un excelente muestrario de la variabilidad de artículos destinados al cuidado personal e higiene que formaban parte de la vida cotidiana de las clases altas de la sociedad porteña entre mediados de ese siglo y principios del XX. Los objetos y fragmentos de piezas de vidrio abundan en el conjunto, en el que son mayoría los productos de origen industrial, manufacturados con moldes que permitían imitar tallas y

obtener decoraciones de arabescos y motivos geométricos. Los frascos y botellas de perfumes y colonias hallados muestran una multiplicidad de formas y decoraciones que dan cuenta de la gran variedad de productos consumidos por los sucesivos ocupantes del sitio (Figs. 8 y 9).

Pero las pequeñas botellitas de vidrio contenían mucho más que cosméticos; lociones tales como el «*Agua de Flori-*



Fig. 8. Algunos ejemplares de la variedad de botellas de perfumes franceses recuperados en los distintos pozos de basura excavados en el sitio. Las piezas corresponden a productos fabricados y comercializados durante todo el siglo XIX y hasta las primeras décadas del XX. Fotos, M. Hernández, 2018.

Rescate arqueológico en el casco histórico de la Ciudad de Buenos Aires...



Fig. 10. Botellas de “Agua Florida” recuperadas en una de las letrinas excavadas. El nombre hace alusión a la base floral de la fragancia pero también a la Fuente de Juventud que, según la leyenda, se localizaba en la península de Florida, en América del Norte (Foto M. Hernández, 2018). Una publicidad argentina de “*Agua Florida*” de fines del siglo XIX en la que el fabricante alerta sobre las falsificaciones e imitaciones que circulaban en la época, lo que da cuenta de la enorme popularidad del producto.

El creciente interés por el uso de productos cosméticos quedó plasmado también en el registro arqueológico del sitio en los numerosos potes de ungüento (pomadas o cremas perfumadas) recuperados de los pozos de basura. Estos contenedores de cerámica vidriada con estaño y luego pintadas a mano se produjeron en el Reino Unido y

Francia desde el siglo XVI pero continuaron siendo populares hasta mediados del XIX. Por su estructura delicada es muy común, cuando se los encuentra en las excavaciones, que presenten faltantes o astillados en el esmalte. Muchas de éstas “ollitas” de ungüento, como también se las llama en Argentina, contenían sustancias que



Fig. 9. A la izquierda, una de las varias botellas de “Original Eau de Cologne, 1709” halladas en el sitio (Foto R. Giambelluca, 2018). Se trata de la marca registrada de perfume más antigua del mundo y uno de los productos de belleza más caros del siglo XVIII; se dice que era el favorito de Napoleón Bonaparte. A la derecha, tres ejemplares de colección del producto que conservan la etiqueta original de papel. Tomado de <https://www.farina1709.com>. Consultado mayo 2019.

da» aparecieron recurrentemente entre los objetos descartados en el sitio. Aunque comercializado como colonia, el popular producto se proclamaba como una sustancia poseedora de propiedades milagrosas, cuyo uso prolongado era capaz de prevenir infecciones y clamar dolores (Fig. 10). Poderoso limpiador espiritual de hogares y negocios, servía tam-

bién para combatir dolores de cabeza, musculares, resfriados, inflamaciones, etc. Esta loción perfumada con extractos florales era considerada por algunos mucho más que una colonia; se consumía como un medicamento y no sólo se aplicaba sobre al cuerpo, sino que además se la bebía (Schávelzon, 1998).

Rescate arqueológico en el casco histórico de la Ciudad de Buenos Aires...

-según su propaganda- proporcionaban una cura para muchas de las enfermedades del momento, aunque se ha comprobado que en la mayor parte de los casos, el pote no contenía ninguna sustancia activa más allá del alcohol o de ciertos narcóticos. Aunque sí solían tener algún tipo de grasa, manteca o cera de abejas que le daba al producto el aspecto de una crema suave y densa (Figs. 11 y 12).

Los mencionados, y otros tantos elementos, recuperados en Moreno 550

proporcionan una primera mirada a la representación material de las prácticas de aseo personal e higiene hogareña de las familias acomodadas de Buenos Aires en el siglo XIX y ofrecen un muestrario de los principales productos relacionados con el cuidado cosmético y estética personal. En conjunto, los restos arqueológicos recuperados en el sitio constituyen uno de los hallazgos más abundantes, diversos y mejor conservados de la arqueología histórica de la ciudad de Buenos Aires. La



Fig. 11. Una muestra de gran cantidad de potes de ungüento procedentes de diversos países de Europa, fueron hallados en sitio durante la excavación; se trata de piezas cerámicas muy pesadas para su pequeño tamaño (la mayoría de 5 cm de diámetro), con una base muy gruesa que hacía que el contenido de cada envase fuera escaso.

Foto, R. Giambelluca, 2018.



Fig. 12. Lateral y vista superior de una ollita o pote de ungüento antiséptico de colección, sin abrir, con su tapa metálica original, tal y como debieron tenerlas las piezas halladas en el sitio. Tomado de ointmentpots.com (Consultado junio 2019)

particular combinación de factores que influyeron en su conservación durante más de dos siglos y que hicieron posible su recuperación a gran escala generó un registro que permite ahondar en aspectos particulares de la vida cotidiana de la ciudad en el siglo XIX.

### Agradecimientos

El equipo arqueológico que participó en todas las instancias del trabajo en Moreno 550 estuvo coordinado por Ana Igareta e integrado por Melina Bednarz,

Yamila Bessa, Vanina Castellón, Ezequiel Galichini, Diego Gonnet, Julieta Penesis, Analía Quaranta, Yesica Redi, Lorena Salvatelli, Ramiro Sumavil y Nicolás Urruchurtu, a todos ellos nuestro agradecimiento. A Sebastián Igareta por colaborar en la edición de imágenes, y al Arq. Víctor Pomodoro, el Arq. Maximiliano De Cristóforo y el Lic. Pablo Cedrés por confiar en nosotros.

### Nota Aclaratoria

Desde el año 2003 se encuentra en vigencia la Ley 25.743 de Protección del patrimonio

Rescate arqueológico en el casco histórico de la Ciudad de Buenos Aires...

arqueológico y paleontológico argentino. La Dirección General de Patrimonio, Museos y Casco Histórico del Ministerio de Cultura de la Ciudad o el organismo que a futuro la reemplace, es el órgano de aplicación de la ley en la Ciudad Autónoma de Buenos Aires y repositorio de los objetos e información recuperados en sitios de su jurisdicción. La intervención conjunta de la Justicia, el Gobierno de la Ciudad de Buenos Aires y el reconocimiento de una infracción por parte de la empresa constructora motivó la contratación de un equipo interdisciplinario de profesionales para continuar las excavaciones y proyectar el museo de sitio que funcionará en el lugar. La Gerencia Operativa de Patrimonio supervisó la intervención, solicitando el registro y documentación de la totalidad de las estructuras descubiertas y custodiando la correcta extracción y traslado de los objetos recuperados.

### Bibliografía

Arana, Enrique

1954 *Juan Manuel de Rosas en la historia argentina: Rosas en la evolución política argentina*, Buenos Aires, Instituto Panamericano de Cultura.

Domínguez, Arístides Bryan

2010 *Agua potable y desagües para la ciudad de Buenos Aires, Síntesis Histórica*, Academia Nacional de Ingeniería, Hacia el Bicentenario 2010-2016, Buenos Aires, República Argentina, disponible en <http://>

[www.cai.org.ar/wp\\_content/uploads/actividades/2017/201712\\_Saneamiento.PDF](http://www.cai.org.ar/wp_content/uploads/actividades/2017/201712_Saneamiento.PDF), consultado en octubre de 2019.

Faivre, Mederico y Jorge Tartarini

2018 *Investigación histórica sobre el predio ubicado en la calle Moreno 550, CABA-Informe de avance*, Manuscrito inédito, Buenos Aires, Estudio Kohon.

Igareta, Ana

2019 *Informe final de actividades del rescate arqueológico llevado adelante en el sitio Moreno 550*. Manuscrito inédito, Buenos Aires, Estudio Kohon.

Igareta, Ana y Florencia Chechi

2020 «Arquitectura bajo cota cero: pozos y poceros de Buenos Aires en los siglos XVIII y XIX» en *Comechingonia. Revista de Arqueología*, Vol. 24, N° 3, Córdoba, Argentina, Instituto de Estudios Históricos, Pp.11-26.

Schávelzon, Daniel

1991 *Arqueología histórica de Buenos Aires (I): la cultura material porteña de los siglos XVIII y XIX*, Buenos Aires, Editorial Corregidor.

Romina Giambelluca y Matías Hernández

1998 *Notas acerca del vidrio colonial de Río de la Plata (siglos XVI al XVIII)*. Conferencia inaugural de la jornada El vidrio en la arqueología y la historia, Berazategui, Buenos Aires, Centro Cultural Rigolleau.

2005 *Túneles de Buenos Aires. Historias, mitos y verdades del subsuelo porteño*, Buenos Aires, Editorial Sudamericana.

2019 *Manual de Arqueología Urbana 2: métodos y técnicas para excavar basurales. El caso del Bajo Belgrano*, Buenos Aires, Centro de Arqueología Urbana del Instituto de Arte Americano, Facultad de Arquitectura, Diseño y Urbanismo, Universidad de Buenos Aires.

Schávelzon, Daniel y América Malbrán Porto

1997 *Excavaciones en la Casa Ezcurra (Primer informe)*, Programa por la Memoria, Buenos Aires, Secretaría de Cultura Gobierno de la Ciudad.

Tartarini, Jorge

2018 *Historias del agua en Buenos Aires: De aljibes, aguateros y aguas corrientes*, Buenos Aires, Editorial Agua y Saneamientos Argentinos

S.A.-AySA.

todocoleccion.net

2019 *Palangana y jarra*, loza fina blanca con impresión por transferencia, siglo XIX. De la marca La Cartuja de Sevilla-Pickman S.A. Colección particular, Disponible en <https://www.todocoleccion.net/antiguedades/palangana-jarra-pickman-cartuja~x41405290>., Consultado en mayo 2019.

Guillermo, Sandra

2004 «El proceso de descarte de basura y los contextos de depositación presentes en la ciudad de Buenos Aires» en *Intersecciones en Antropología*, N° 5, Olavarría. Universidad Nacional del Centro de la Provincia de Buenos Aires, Pp.19-28.

Vallejo, Gustavo

1997 «Higienismo y sectores populares en La Plata 1882-1910» en *Estudios del Hábitat*, Vol. 2, N° 5, La Plata, Argentina, Facultad de Arquitectura y Urbanismo, Universidad de La Plata, Pp. 57-67.

Rescate arqueológico en el casco histórico de la Ciudad de Buenos Aires...

Zorzi, Flavia

2012 *Mayólica colonial en Buenos Aires.*

*Trayectoria social de un conjunto  
cerámico de los siglos XVII y XVIII.*

Manuscrito inédito, Tesis de  
Licenciatura en Ciencias  
Antropológicas, Buenos Aires,  
Facultad de Filosofía y Letras,  
Universidad de Buenos Aires (UBA).

